



UNIWERSYTET  
WARSZAWSKI

## **Samorząd powiatowy: Między koncepcją a realizacją**



# Koncepcja: Samorząd lokalny

- Samorząd lokalny jako formuła kompleksowej obsługi obywatela

„Zasada, że władze lokalne są w pełni odpowiedzialne za sprawy lokalne, mające bezpośredni wpływ na warunki życia ludności była dla nas oczywista. Ludzie mieli sami decydować o swoich sprawach. Już w końcu 1981 roku pisaliśmy, że do zadań władz lokalnych należą następujące sfery: warunki życia ludności, ochrona i kształtowanie środowiska oraz wykorzystanie zasobów i majątku o znaczeniu lokalnym.”

J. Regulski, M. Kulesza, *Droga do samorządu. Od pierwszej koncepcji do inicjatywy Senatu (1981-1989)*, Warszawa 2009.

# Koncepcja: Podstawowe założenia reformy powiatowej

- Domknięcie procesu kształtowania się samorządu lokalnego – zapewnienie pełnej obsługi obywatela w sferze usług publicznych przez samorząd lokalny

„Przesłanki funkcjonalne koncepcji powiatu znalazły wyraz w koncepcji „5-15-50”, (5 gmin wchodzących w skład powiatu, stolica powiatu licząca co najmniej 15 tys. mieszkańców i co najmniej 50 tys. mieszkańców w powiecie), pochodzącej jeszcze z etapu prac w 1993 r. Z funkcjonalnego punktu widzenia miasto powiatowe powinno być zdolne do wypełniania zadań publicznych o charakterze ponadgminnym, co w praktyce oznaczało usytuowanie na terenie przyszłego powiatu siedzib różnego rodzaju instytucji takich jak: szkoła średnia, szpital, sąd, prokuratura, policja, straż pożarna, urząd skarbowy, ZUS, Sanepid, sieć usług komunalnych”

M. Sitek, *Reforma administracyjna 1998 r.*, [w:] I. Jackiewicz (red.), *Budowanie instytucji państwa 1989-2001. W poszukiwaniu modelu*, Wydawnictwo Sejmowe, Warszawa 2004

# Koncepcja: Podstawowe założenia reformy powiatowej

- Powiat jako „wytrych do przekształcenia Polski resortowej” → usamorządowanie procesu wykonywania zadań administracji rządowej w terenie

„(...) wobec braku struktur politycznych na szczeblach pośrednich -nastąpiło umocnienie mechanizmów państwa biurokratycznego, władztwa resortowego w postaci administracji specjalnych, które zawiadują znacznym, nieracjonalnie szerokim zakresem odpowiedzialności w sprawach publicznych, bez jakiegokolwiek kontroli obywatelskiej”

Pełnomocnik Rządu do Spraw Reformy Administracji Publicznej, *Założenia i kierunki reformy administracji publicznej*, Międzykomunalna Spółka Akcyjna MUNICIPIUM,

Warszawa 1993  
„Szef powiatowej administracji samorządowej (starosta) mógłby (...) równocześnie wykonywać na terenie powiatu zadania administracji rządowej i być w tym zakresie zwierzchnikiem rządowej administracji zespolonej. W ramach tej administracji działałyby też organy o kompetencjach szczególnych, merytorycznie podporządkowane resortowo”

Urząd Rady Ministrów, *Wstępne założenia przebudowy administracji publicznej*, „Samorząd Terytorialny” 1995, nr 1-2

# Realizacja: ile zostało z pierwotnej wizji

## ■ FINANSE

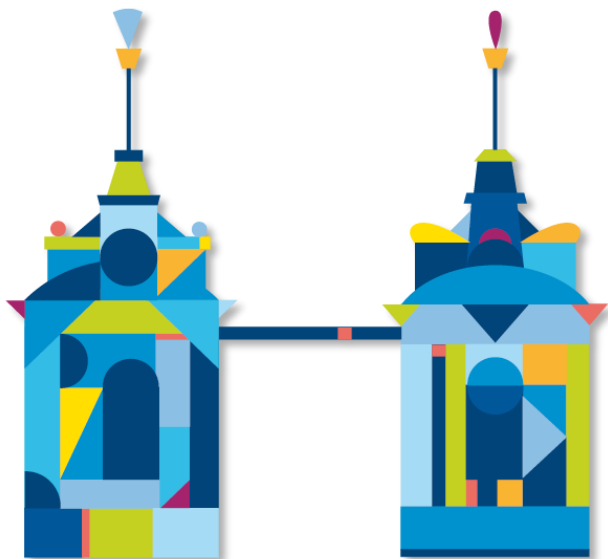
- Przyjęto strategię finansowania powiatów głównie poprzez transfery centralne, ale też od początku funkcjonowały one w warunkach permanentnego niedoszacowania potrzebnych środków
- Chroniczne niedofinansowanie zadań zleconych, które przeważają w katalogu zadań powiatu

## ■ ZADANIA

- Skrajnie niekorzystne ukształtowanie kompetencji i podział zasobów w niektórych sferach – ochrona zdrowia
- Błędne skalibrowanie zadań - pozostawienie na poziomie gminnym odpowiedzialności za zadania mające charakter wykraczający poza granice gminy
- Stopniowe osłabianie zespolenia inspekcji na poziomie powiatowym

# Wyzwania

- Kwestie terytorialne
  - Przyszłość powiatów obwarzankowych
  - Korzyści i zagrożenia związane z konsolidacją (łączeniem) powiatów
- Kwestie kompetencyjno-finansowe
- Strategia wobec procesów recentralizacyjnych



# UNIwersYTET WARSZAWSKI

---

Krakowskie Przedmieście 26/28  
Warszawa 00-927

[www.uw.edu.pl](http://www.uw.edu.pl)